

EVALUACIÓN DEL LENGUAJE. MODELO NEUROPSICOLINGÜÍSTICO

Un modelo común para valorar las dificultades del Lenguaje Oral

**INSTRUMENTOS Y REGISTROS PARA EVALUAR A LOS ALUMNOS CON Y SIN
LENGUAJE ORAL**

**Rosa M^a Lozano Paredes, EOEP Cartagena II. Murcia
Obdulia Maestre Pascual, EOEP Auditivos, Cartagena, Murcia**



Región de Murcia
Consejería de Educación, Formación y Empleo

Promueve:

© Región de Murcia
Consejería de Educación, Formación y Empleo
Dirección General de Planificación y Ordenación Educativa

Edita:

© Región de Murcia
Consejería de Educación, Formación y Empleo
Secretaría General. Servicio de Publicaciones y Estadística

www.educarm.es/publicaciones

Creative Commons License Deed



La obra está bajo una licencia Creative Commons License Deed. Reconocimiento-
No comercial 3.0 España.

Se permite la libertad de copiar, distribuir y comunicar públicamente la obra bajo las condiciones de reconocimiento de autores, no usándola con fines comerciales. Al reutilizarla o distribuirla han de quedar bien claros los términos de esta licencia.

Alguna de estas condiciones puede no aplicarse si se obtiene el permiso del titular de los derechos de autor.

Nada en esta licencia menoscaba o restringe los derechos morales del autor.

© Rosa M^a Lozano Paredes y Obdulia Maestre Pascual.

Imagen de cubierta : morgueFile <http://www.morguefile.com/>

I.S.B.N.:

EVALUACIÓN DEL LENGUAJE. MODELO NEUROPSICOLINGÜÍSTICO

Un modelo común para valorar las dificultades del Lenguaje Oral

Introducción

1. Modelo neuropsicolingüístico de Chevrie-Muller.
2. Cómo valorar el lenguaje oral:
 - a. Valoración del lenguaje a través de escalas y test formales.
 - b. Valoración rápida del lenguaje oral: screening
3. Intervención en las dificultades específicas del lenguaje oral.
4. Competencia lingüística e intervención en las dificultades del lenguaje oral.
5. Derivación del maestro de audición y lenguaje al orientador.
6. Valoración de los niños sin lenguaje oral.
7. Anexos:
 - a. Programas de estimulación del lenguaje oral.
 - b. Clave de estructuración sintáctica adaptada de la Clave Fiftgerald para sordos.
 - c. Evaluación de las transiciones fonéticas.

INTRODUCCIÓN

El lenguaje tiene un enfoque interdisciplinar, se puede asociar al pensamiento desde diferentes perspectivas, filosófica, psicológica, social, creativa, metalingüística, afectiva...etc., pero el camino que recorre para formarse es el mismo en todas las personas, proponemos un modelo de establecimiento del lenguaje que puede servir de base para comprender la adquisición del lenguaje y la audición.

El primer aprendizaje cognitivo de nivel superior es el lenguaje. Este proceso debe desarrollarse completamente para que pueda funcionar. El orientador si asume el mapa cognitivo que proponemos (neuropsicolingüístico) obtendrá una valoración ordenada y precisa del desarrollo del lenguaje y así, poder asesorar al maestro en la planificación de los objetivos.

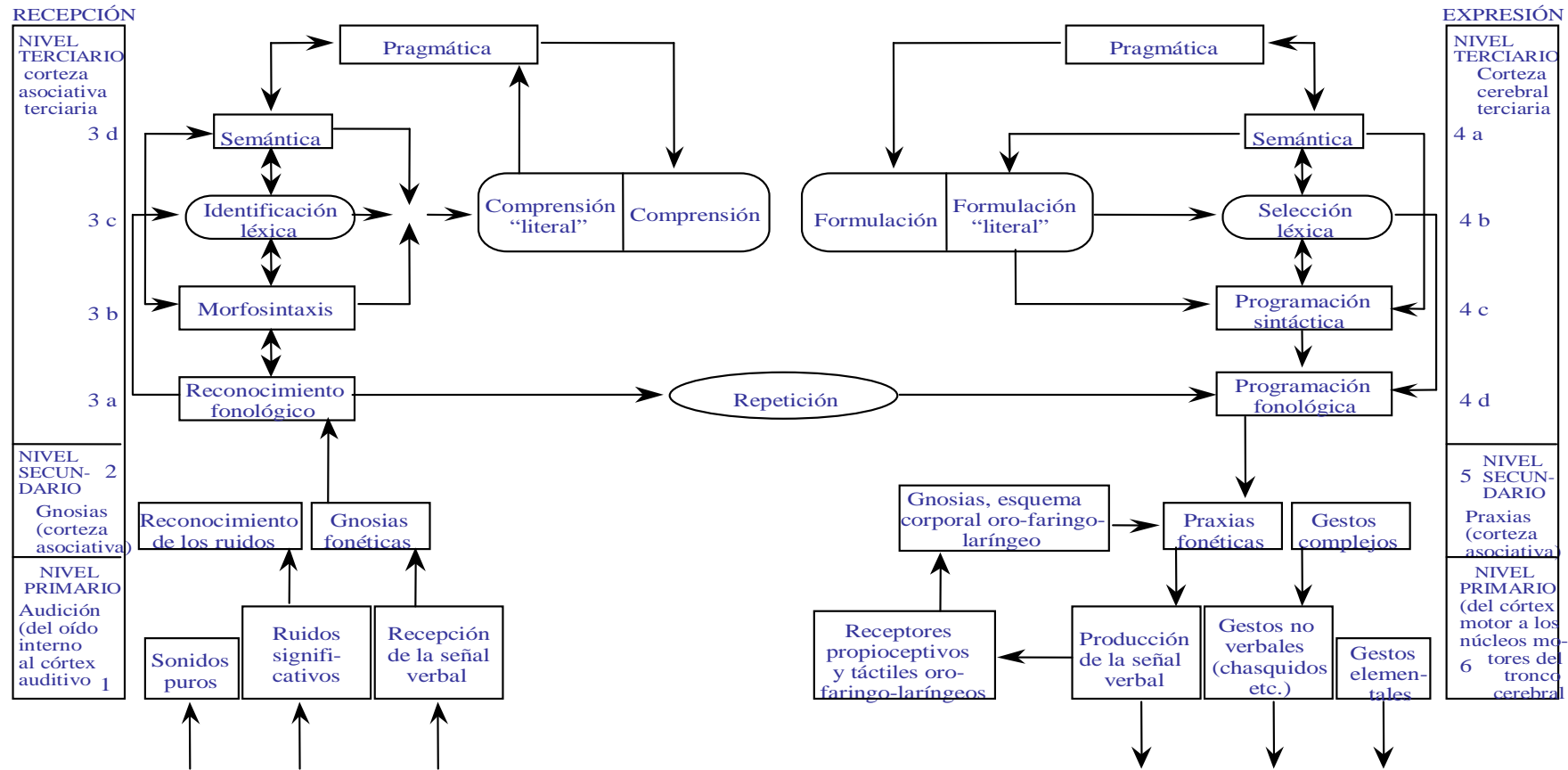
Luria en su libro *“El cerebro en acción”* desarrolla claramente el modelo que proponemos y que tan hábilmente han sintetizado Chevrie – Muller C y Narbona J, eds.: El lenguaje del niño, cap. 5. Masson.

Cualquier interferencia o ausencia en los aspectos que forman el proceso, impedirá que los alumnos oigan, hablen y se comuniquen, esperamos que estos documentos ayuden a descubrir el aspecto que impide o dificulta el desarrollo y así orientar de forma más ajustada.

No olvidemos que estos documentos son un registro ordenado y un apoyo sistematizado, sin un método que incluya el afecto y la educación integral, globalizada y significativa, no sirven para nada.

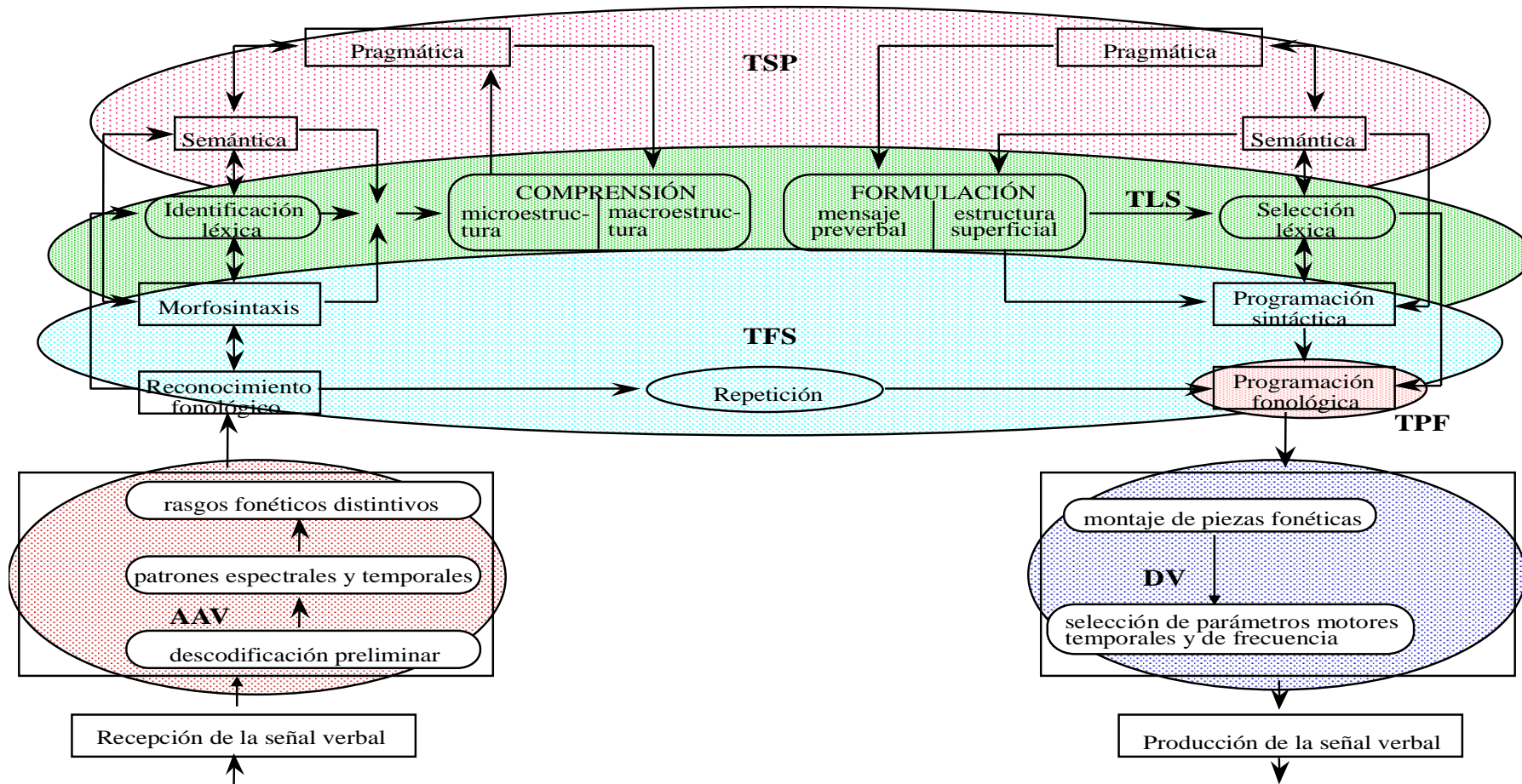
*Rosa M^a Lozano Paredes y Obdulia Maestre Pascual
Cartagena, abril de 2013*

MODELO NEUROPSICOLINGÜÍSTICO (Chevrie-Muller, 1996)



Chevrie -Muller C y Narbona J, eds.: El lenguaje del niño, cap. 5. Masson

FORMAS DEL TEL EN EL MNPL



Gerardo Aguado (2002)

1. MODELO NEUROPSICOLINGÜÍSTICO (MNPL) DE CHEVRIE -MULLER

Partimos de este modelo para realizar la valoración del lenguaje oral. Valoramos la entrada de información y la salida/ respuesta, así como los procesos que ocurren entre la recepción y la expresión.

El MNPL está organizado horizontalmente según las dos vertientes: recepción (comprensión) y producción (expresión), y verticalmente teniendo en cuenta los procesos del lenguaje oral y las estructuras neurales que lo sustentan.

En el plano vertical se diferencian tres niveles:

- Nivel primario o sensoriomotor, desde la periferia hasta las áreas de procesamiento cortical.
- Nivel secundario o de asociación unimodal (hemisferio izquierdo): organización gnósica y práxica.
- Nivel terciario o de asociación plurimodalprefrontal y temporoparietal (hemisferio izquierdo y derecho): procesos psicolingüísticos que intervienen en la comprensión y expresión: fonología, léxico, morfosintaxis, semántica y pragmática.

En el plano horizontal (en paralelo) quedan reflejados de la siguiente manera los tres niveles

- **Recepción:**
 - Nivel primario: audición.
 - Nivel secundario: gnosias auditivas.
 - Nivel terciario: dimensiones del lenguaje.
- **Expresión:**
 - Nivel terciario: dimensiones del lenguaje.
 - Nivel secundario: gnosias: praxias fonéticas y gestos complejos.
 - Nivel primario: producción de la señal verbal, gestos no verbales.

El nivel terciario es el más complejo de comprender, para una mayor claridad el modelo identifica diferentes módulos o unidades de tratamiento con arreglo a los déficits específicos (Chevire- Muller C y Narbona J. en El lenguaje del niño, cap 18. Masson) que se observan en las distintas patologías del lenguaje.

Situándonos en el modelo vamos a ir viendo qué aspectos del lenguaje oral valoramos en cada uno de los tres niveles tanto en expresión como en comprensión,.

Recepción:

- *Nivel primario 1: **audición***. En este nivel necesitamos saber si el niño oye o no oye. Aquí es necesaria la intervención del otorrinolaringólogo para valorar la audición del lenguaje, en caso de sospecha de pérdida auditiva.
- *Nivel secundario 2: **gnosias***. Se valora si el alumno reconoce los ruidos y las gnosias fonéticas. Respecto a estas últimas el objetivo es conocer si el niño es capaz de oír los fonemas.
- *Nivel terciario 3a procesos psicolingüísticos: **reconocimiento fonológico***. Valoraremos si el niño es capaz de segmentar la cadena hablada en segmentos subsilábicos para tener la seguridad de que construye unas representaciones fonológicas adecuadas de las palabras.
- *Nivel terciario 3b procesos psicolingüísticos: **morfosintaxis***. Tendremos que detectar si las dificultades que presentan afectan a la comprensión de las marcas morfosintácticas, a las preguntas abiertas, o a la de los enunciados más complejos.
- *Nivel terciario 3c procesos psicolingüísticos: **la identificación léxica***. Supone comprensión y denominación, es decir ver el número de palabras diferentes que conoce, y las clases de palabras.

- *Nivel terciario 3d procesos psicolingüísticos: **semántica.*** Evaluar el significado relacional: modo en que se unen palabras y frases, relaciones existentes dentro de las frases, entre las frases y con el contexto no lingüístico (difícil separar del análisis de la sintaxis y de la pragmática).

Los procesos de que consta este nivel se caracterizan por una permanente y extensa interacción. Las oraciones que componen el discurso son analizadas fonológicamente primero, y sintácticamente después, y se van rellenando de significado las unidades léxicas contenidas en ellas.

El producto de este análisis es convertido en proposiciones o ideas, y ya no está regido por reglas fonológicas o sintácticas. Además no suelen corresponderse con las oraciones del texto.

Las proposiciones resultantes de las oraciones son organizadas en una estructura (microestructura), que es producto de la información extraída directamente del texto.

A partir de la microestructura se realizan inferencias, activando conocimientos almacenados que tiene sobre el mundo y la situación.

La evaluación de la *dimensión pragmática* siempre es difícil. Tiene un carácter comunicativo y su independencia de reglas es difícil de evaluar.

Es preciso diferenciar la pragmática gestual (protoimperativos, protodeclarativos, contacto ocular, expresiones faciales, conducta anticipatorio, intencionalidad: entonación, volumen) y la lingüística. En el MNL no se valora la gestual.

Expresión

- *Nivel terciario 4ª procesos psicolingüísticos: **semántica:*** Valorar la dimensión semántica tiene un fundamento metalingüístico que implica la puesta en marcha del listado de palabras asociadas y de los conocimientos acerca del mundo para su expresión ante un estímulo

mínimo (una o dos palabras). El hablante debe activar los conocimientos que desea transmitir por una parte, y los conocimientos acerca de la situación comunicativa concreta por otra.

A estos conocimientos del mundo que pretende transmitir deberá seguidamente ir desgranando en proposiciones traducibles a lenguaje: uso del lenguaje en la interacción cotidiana (actividad discursiva).

- *Nivel terciario 4 c procesos psicolingüísticos: **Programación sintáctica.*** Una vez seleccionadas las piezas léxicas para su composición, tiene que organizar esas piezas en una secuencia sujeta a las reglas de su lengua. Vemos aquí la capacidad de asociación de las palabras en frases y a los diferentes componentes de la gramática.

- *Nivel terciario 4d procesos psicolingüísticos: **Programación fonológica.*** La programación es la elección de los sonidos que entran en la constitución de una palabra, así como su colocación en la secuencia correcta. Ambos aspectos pueden estar alterados. Estas alteraciones son normales en la adquisición del habla, si persisten más allá de los cinco años pueden ser consideradas patológicas.

- *Nivel secundario: **Praxias.*** En el área bucal hay praxias relacionadas con otras funciones (deglución, soplo, producción de ruidos), y otras praxias fonoarticulatorias, relacionadas directamente con el lenguaje y son indispensables para su realización. Los dos tipos de praxias pueden estar perturbadas de manera concomitante: deglución infantil con una articulación interdental.

- *Nivel primario: **Producción de la señal verbal.*** En estos dos últimos niveles; praxias y producción de la señal, se produce un bucle de retroalimentación que pone de relieve la complejidad de la señal verbal. Esta producción deja una huella sensorial en los receptores propioceptivos y táctiles oro-linguo-faríngeos. Esta huella es reconocida por el sistema gnóstico, que a su vez, influye en las praxias fonéticas por medio del programa fonético consecuente.

2. CÓMO VALORAR EL LENGUAJE ORAL

El análisis de los diversos componentes reflejados en el MNPL puede realizarse bien a través test o de baterías de pruebas o bien a través de recursos informales.

a. VALORACIÓN DEL LENGUAJE A TRAVÉS DE ESCALAS Y TESTS FORMALES.

En este apartado nos hemos basado en la propuesta que hace Gerardo Aguado en el Capítulo VII del libro Trastorno Específico del Lenguaje, Retraso de lenguaje y disfasia.

Y partiendo de dicha propuesta, hemos elaborado el siguiente cuadro.

PRUEBAS NORMATIVAS			
RECEPCIÓN		EXPRESIÓN	
Nivel primario: audición	OTORRINO	Pragmática	BLOC. PLON-R (USO)
Nivel secundario: gnosias	EDAF PRUEBA DE VALORACIÓN DE LA PERCEPCIÓN AUDITIVA	Nivel terciario: procesos psicolingüísticos: semántica	VOCABULARIO WISC IV VOCABULARIO MSCA PLON-R (CONTENIDO)
Nivel terciario: procesos psicolingüísticos: reconocimiento fonológico	ITPA: INTEGRACIÓN AUDITIVA. REGISTRO FONOLÓGICO DE MONFORT Y JUÁREZ PLON-R: FORMA	Nivel terciario: procesos psicolingüísticos: selección léxica	EXPRESIÓN VERBAL DEL ITPA FLUIDEZ VERBAL DEL MSCA
Nivel terciario: procesos psicolingüísticos: morfosintaxis	TSA COMPRENSIÓN DE AGUADO. CEG.	Nivel terciario: procesos psicolingüísticos: programación sintáctica	BLOC PLON-R (FORMA) INTEGRACIÓN GRAMATICA ITPA
Nivel terciario: procesos psicolingüísticos: identificación léxica	PEABODY PLON-R, CONTENIDO.	Nivel terciario: procesos psicolingüísticos: programación fonológica	ITPA: INTEGRACIÓN AUDITIVA. REGISTRO FONOLÓGICO DE MONFORT Y JUÁREZ PLON-R (FORMA).
Nivel terciario: procesos psicolingüísticos: semántica	ITPA: ASOCIACIÓN VISUAL, ASOCIACIÓN AUDITIVA. COMPRENSIÓN WISC	Nivel secundario: praxias	EXAMEN LOGOPÉDICO DE ARTICULACIÓN. ELA -ALBOR.
		Nivel primario: producción de la señal verbal.	

INSTRUMENTOS DE VALORACIÓN

Presentación resumida de cada una de las pruebas

1. PRUEBA DE VALORACIÓN DE LA PERCEPCIÓN AUDITIVA (AL)

- Autores: Gotzens Busquets, Antonia M^a; Marro Cosialls, Silvia.
- Edad: de 3 a 6 años.
- Evalúa: valoración de la percepción auditiva en dos bloques diferenciados: ruidos y sonidos, y lenguaje:
- Tiempo de aplicación: 35 a 45 minutos.

BLOQUE 1 : RUIDOS Y SONIDOS	BLOQUE 2: LENGUAJE
<ul style="list-style-type: none">- Discriminación y reconocimiento (ruidos y sonidos; cualidades sonoras)- Figura- Fondo auditivo.- Análisis auditivo.- Asociación auditiva.- Síntesis auditiva.	<ul style="list-style-type: none">- Reconocimiento auditivo: cualidades sonoras, onomatopeyas, palabras, frases, discurso.- Discriminación auditiva: palabras y frases.- Figura/fondo.- Análisis auditivo.- Síntesis auditiva- Cierre auditivo.- Rasgos suprasegmentales.

2. EDAF: EVALUACIÓN DE LA DISCRIMINACIÓN AUDITIVA Y FONOLÓGICA. (AL)

- Autores: Brancal, M.F.; Ferrer, A.M.; Alcantud, F.; Quiroga, M.
- Edad: desde los tres años.
- Evalúa: valoración de la percepción auditiva en dos bloques diferenciados: ruidos y sonidos, y lenguaje:
- Tiempo de aplicación de 30 a 45 minutos preferiblemente en sesión única.
- *Evalúa:*
 - ✓ *Discriminación de sonidos del medio.*
 - ✓ *Discriminación figura/fondo.*
 - ✓ *Discriminación fonológica en palabras.*
 - ✓ *Discriminación fonológica en logotemas.*
 - ✓ *Memoria secuencial auditiva.*

3. REGISTRO FONOLÓGICO INDUCIDO (AL)

- Autor: Marc Monfort, Adoración Juárez Sánchez (1989).
- Edad: de 3 a 7 años
- Material para la evaluación fonológica, en expresión inducida y en repetición.
- Observaciones: se compone de material gráfico (láminas con dibujos) y hoja de registro.

4. EXAMEN LOGÓPEDICO DE ARTICULACIÓN. ELA -ALBOR. (AL)

- Autor: García Pérez, M., Galve Manzano, J.L., Prieto Rodríguez, C.
- Edad: desde los dos años (mejor a partir de los cuatro).
- Evalúa el grado de dominio de los diversos fonemas en posición inicial, media y final.

5. TSA. DESARROLLO DE LA MORFOSINTAXIS EN EL NIÑO. G. AGUADO. (AL)

- Autor Gerardo Aguado (1986)
- Edad de aplicación de los 3 a los 7 años.
- Valora la competencia morfosintáctica: comprensión y expresión:
Interrogación, negación, orden, pasivas, voz reflexiva, artículos, demostrativos, posesivos, extensivos, pronombres- sujeto, pronombres – formas átonas, pronombres interrogativos, pronombre relativos, verbos- sufijos de número, verbos tiempos, oraciones compuestas nexos otros tiempos y modos, comparaciones, preposiciones.
- Observaciones:
 - Se compone de material gráfico (láminas con dibujos), material verbal (en expresión hay 5 items sin soporte gráfico) y hoja de respuestas.
 - Propone 10 pasos para trabajar las alteraciones en esta área del lenguaje.

6. CEG. TEST DE COMPRENSIÓN DE ESTRUCTURAS GRAMATICALES. (AL)

- Autor: Mendoza, Carballo, Muñoz, y Fresneda
- Edad: 4 – 11 años.
- Valora: lenguaje receptivo, comprensión de estructuras gramaticales.

7. BLOC: BATERIA DEL LENGUAJE OBJETIVA Y CRITERIAL (AL)

- Autor: M. Puyuelo, E. Wiig, J. Renom y A. Solanas)
- Intervalo de edad (5-14 años).
- Explora cuatro grandes aspectos del lenguaje: morfología, sintaxis, semántica y pragmática.

- **BLOC *screening* (BLOC-S)**

Sirve para detectar si hay problemas de lenguaje o no sin necesidad de administrar la Batería completa. La prueba está destinada a detectar si

existe problema en alguno de los 4 componentes del lenguaje que evalúa BLOC-S.

En caso de que se detecte algún problema en alguno de los 4 módulos que evalúa, debe administrarse la parte correspondiente completa de BLOC-C para comprobar el déficit y en qué aspectos de ese modulo.

- **BLOC-INFO**

Se trata del programa informático que permite el registro de las puntuaciones tanto de BLOC-C como de BLOC-S, así como su corrección y la obtención de resultados.

8. PLON-R (AL)

- Autor: Gloria Aguinagua, Ma. Armentia, Ana Fraile, Pedro Olangua, Nicolas Uriz
- Edad: de 3 a 6 años.
- Evalúa el desarrollo del lenguaje oral de los niños más pequeños. Su finalidad principal es la detección fácil y rápida de los alumnos de riesgo en cuanto al desarrollo del lenguaje, que deben ser diagnosticados individualmente para poder actuar de forma compensatoria.
- Dimensiones:
 - FORMA: fonología, morfología sintaxis.
 - CONTENIDO: expresivo, comprensivo.
 - USO: pragmática.

9. ELCE (AL)

- Autor: López Ginés M^a J., Zurita Salellas, M^a D., y otros.
- Edad: entre 18 meses y 18 años según las subpruebas.
- Evalúa: comprensión y expresión del lenguaje.
- Es una compilación de pruebas de evaluación.

10. ITPA

- Autor: Samuel A. Kirk, James J. McCarthy, Winifred D. Kirk (1980)
- Edad: Entre 3 y 10 años
- Evalúa las funciones cognitivas y lingüísticas que se encuentran implicadas en las actividades de comunicación.
- Consta de 10 subtets básicos, que se agrupan en los niveles:
 1. Nivel representativo:
 - a) Proceso receptivo: recepción auditiva (comprender información auditiva) y recepción visual (interpretar significado de estímulos visuales).
 - b) Proceso asociativo: capacidad de relacionar conceptos (asociación auditiva y asociación visual).
 - c) Proceso expresivo: verbal y motórico.
 2. Nivel automático:
 - a) Cierre: gramatical (hábitos automáticos para manejar la sintaxis y gramática) y visual.
 - b) Memoria: auditiva y visual

SUBTEST	CANAL	PROCESO	NIVEL
Comprensión auditiva: mediante la lectura de un fragmento, mostrando los dibujos del mismo en una lámina. Después se hacen preguntas que responde señalando un dibujo.	Auditivo vocal	Receptivo	Representativo
Comprensión visual se muestra una página con una figura y debe responder señalando entre otras cuatro.	Visomotor	Receptivo	Representativo
Memoria secuencial visomotora: reproducción de un dibujo.	Visomotor	Organizativo	Automático
Asociación auditiva completar frases	Auditivo vocal	Organizativo	Representativo
Memoria secuencial auditiva	Auditivo	Organizativo	Automático

repetición de dígitos	vocal		
Asociación visual señalar el dibujo que esté más relacionado con los diferentes dibujo estímulos.	Visomotor	Organizativo	Representativo
Integración visual señalar objetos que pertenecen a la misma categoría.	Visomotor	Organizativo	Automático
Expresión verbal expresar conceptos.	Auditivo vocal	Expresivo	Representativo
Integración gramatical respuestas de contenido espacial, numeral, de flexión, de género y número, de contrarios	Auditivo vocal	Organizativo	Automático
Expresión motora gestos	Visomotor	Expresivo	Representativo
Integración auditiva	Auditivo vocal	Organizativo	Automático.

11.-PEABODY

- Autor: Lloyd M. Dunn (1985). Revisión LLOYD M. Dunn, Lotta M. Dunn, David Arribas (adaptación española):
 - Edad de aplicación: De 2 años y medio a 90 años.
 - Valora: nivel de vocabulario receptivo y realiza un screening de la aptitud verbal.
- Observaciones:
 - Contiene 192 láminas con cuatro dibujos cada una en las que el sujeto debe indicar qué ilustración representa mejor el significado de una palabra dada por el examinador.
 - Existen diferentes criterios de comienzo y terminación en función de la edad y el número de errores cometidos. Regla del conjunto base: el menor conjunto de elementos aplicado con uno o ningún error. Regla del conjunto techo: el mayor conjunto de elemento con ocho o más errores.
 - Proporciona una Edad de Vocabulario.

12.-ESCALA DE INTELIGENCIA PARA PREESCOLAR Y PRIMARIA DE WECHSLER WISC-IV: ÍNDICE DE COMPRENSIÓN VERBAL.

- Autor: David Wechsler (1896-1981). Fechas de publicación: 1949, 1974, 1991 y 2003.
- Ámbito de aplicación: 6 años 0 meses a 16 años 11 meses.
- Valora en comprensión verbal:
 - ✓ En Semejanzas: El razonamiento verbal y la formación de conceptos, la comprensión auditiva, la memoria, la capacidad de distinguir entre características esenciales y secundarias y la expresión verbal.
 - ✓ En Vocabulario: El conocimiento sobre palabras, el nivel de formación de conceptos, el bagaje de conocimientos, la capacidad de aprendizaje, la memoria a largo plazo, el nivel de desarrollo del lenguaje, la percepción y la comprensión auditiva, la conceptualización verbal, el pensamiento abstracto y la expresión verbal.
 - ✓ En Comprensión: El grado de entendimiento de principios generales y situaciones sociales, el razonamiento verbal, la comprensión verbal, la expresión verbal, la capacidad de evaluar y utilizar la experiencia, la aptitud para manejar las informaciones prácticas, el conocimiento de las normas de conducta convencionales, el conocimiento de las normas de conducta convencionales, la madurez y el juicio social y el sentido común.

13.-ESCALAS MCCARTHY DE APTITUDES Y PSICOMOTRICIDAD PARA NIÑOS MSCA.

- Autor: Dorotea McCarthy.
- Ámbito de aplicación: 2 años 6 meses a 8 años y 6 meses.
- Valora:
 - ✓ En Vocabulario: La formación de conceptos verbales, el desarrollo temprano del lenguaje, la expresión verbal y la memoria auditiva inmediata.

- ✓ En Fluencia verbal: La formación de conceptos verbales, la clasificación lógica, la creatividad y la expresión verbal.

b. VALORACIÓN RÁPIDA DEL LENGUAJE ORAL: SCREENING.

En este apartado presentamos un instrumento elaborado para realizar un barrido rápido de los distintos componentes del MNPL. A través del screening podemos en poco tiempo detectar en qué niveles hay dificultades, para posteriormente, profundizar en el proceso o nivel afectado.

Para la utilización del screening no precisamos un material específico pudiendo utilizar el que normalmente encontramos en el aula

SCREENING DEL LENGUAJE			
Alumno: _____		Curso: _____	
		Fecha: _____	
RECEPCIÓN		EXPRESIÓN	
<u>NIVEL PRIMARIO: AUDICIÓN</u>	<input type="checkbox"/> REFLEJOS AUDITIVOS: reacciona ante un ruido (voz, música..) fuera de su campo visual. <input type="checkbox"/> ASOCIACIÓN VISUAL: dirección de la mirada	<u>NIVEL TERCARIO: PRAGMÁTICA</u>	<input type="checkbox"/> ¿Tiene interés por comunicarse? <input type="checkbox"/> Se comunica con la mirada <input type="checkbox"/> Se comunica con gestos <input type="checkbox"/> Se comunica verbalmente <input type="checkbox"/> Solicita deseos, información. <input type="checkbox"/> Expresa placer o rechazo. <input type="checkbox"/> Expresa emociones (gestos/ verbal). <input type="checkbox"/> Cuenta experiencias.
<u>NIVEL SECUNDARIO: GNOSIAS</u>	<input type="checkbox"/> Repetición de sílabas directas ...(ver dislalias) <input type="checkbox"/> Si la dice mal comprobar si es problema de entrada o de salida. Decirlo mal para ver si ellos corrigen (comprobar entrada)	<u>NIVEL TERCARIO: SEMÁNTICA</u>	<input type="checkbox"/> Aplica categorías (ante un grupo de objetos o imágenes del mismo grupo, dice al que pertenecen) <input type="checkbox"/> Sabe definir /describir objetos comunes. Reúne objetos en función a un nudo externo: Maleta.
<u>NIVEL TERCARIO: RECONOCIMIENTO FONOLÓGICO.</u>	<input type="checkbox"/> Palabras en las que se ha omitido una o más fonemas (integración auditiva), con apoyo visual. <input type="checkbox"/> Decir si la sílaba que se produce tras el cambio de la vocal (integración fonémica).	<u>NIVEL TERCARIO: SELECCIÓN LÉXICA</u>	<input type="checkbox"/> Nombra partes del cuerpo. <input type="checkbox"/> Nombra elementos del colegio. <input type="checkbox"/> En imágenes nombra animales.
<u>NIVEL TERCARIO: MORFOSINTAXIS.</u>	<input type="checkbox"/> Secuencia temporal, ordena historias de 2/ 2/ 4 viñetas. <input type="checkbox"/> Detecta errores; Cojo mi cartera, Ayer comeré pan. Dónde está la niña. <input type="checkbox"/> Comprende demostrativos: ¿este abrigo es tuyo?, ¿está goma es mía?	<u>NIVEL TERCARIO: PROGRAMACIÓN SINTÁCTICA</u>	<input type="checkbox"/> SINTAXIS (Secuencia correcta) <input type="checkbox"/> Denomina <input type="checkbox"/> Describe <input type="checkbox"/> Narra <input type="checkbox"/> MORFOLOGIA <input type="checkbox"/> Realiza concordancia <input type="checkbox"/> género <input type="checkbox"/> número <input type="checkbox"/> Utiliza adecuadamente tiempos verbales.
<u>NIVEL TERCARIO: IDENTIFICACIÓN LÉXICA</u>	<input type="checkbox"/> Señalar partes del cuerpo. <input type="checkbox"/> Señalar elementos del colegio. <input type="checkbox"/> En imágenes señalar animales.	<u>NIVEL TERCARIO: PROGRAMACIÓN FONOLÓGICA.</u>	<input type="checkbox"/> Repetición de pseudopalabras
<u>NIVEL TERCARIO: SEMÁNTICA</u>	<input type="checkbox"/> Realiza clasificaciones por categorías: alimentos, juguetes, ropa. <input type="checkbox"/> Comprende órdenes de una acción simple: Dame el lápiz. <input type="checkbox"/> Comprende dos acciones relacionadas: Coge el lápiz y guárdalo en el estuche. <input type="checkbox"/> Comprende dos órdenes complejas: Enciende la luz y cierra la puerta. <input type="checkbox"/> Comprensión de absurdos: Voy al armario y cojo plátanos.	<u>NIVEL SECUNDARIO: PRAXIAS</u>	<input type="checkbox"/> Imitación de expresiones faciales (reír, llorar, comer, dormir, enfado, sorpresa, miedo...). <input type="checkbox"/> Praxias de la lengua (sacar, elevarla, bajarla, llevarla a las comisuras, presionar las mejillas por dentro). <input type="checkbox"/> Praxias de labios (abocinar, distender, fruncir, sonrisa,) Balbuceos...
<u>NIVEL TERCARIO: PRAGMÁTICA</u>	<input type="checkbox"/> Responde al saludo (p. gestual). <input type="checkbox"/> Responde cuando se le demanda atención.	<u>NIVEL PRIMARIO: SEÑAL VERBAL</u>	<input type="checkbox"/> Reflejos de succión, sonrisa. <input type="checkbox"/> Imitación : sacar la lengua, abrir la boca <input type="checkbox"/> Gorjeos, chasquidos.

3. APOYO EN LAS DIFICULTADES ESPECÍFICAS DEL LENGUAJE ORAL.

La intervención en las dificultades específicas la haremos partiendo del nivel afectado que hayamos detectado en la valoración. Iremos viendo en cada nivel qué trabajaremos, qué actividades podemos realizar para alcanzar los objetivos, y unos materiales orientativos.

NIVEL SECUNDARIO: GNOSIAS: CÓMO SE PERCIBEN LOS SONIDOS.

Objetivos:

- Despertar el interés por el entorno sonoro.
- Desarrollar la capacidad de escucha.
- Potenciar las habilidades de atención, memoria y concentración.
- Entrenar para dirigir la atención hacia los estímulos del habla.
- Diferenciar las características de los sonidos.

Trabajar: atención, audición, ritmo y discriminación auditiva.

Actividades:

- Aprendemos a oír ruidos y sonidos ocasionales del entorno.
- Reconocemos sonidos con el propio cuerpo.
- *Duración de sonidos.*
- *Discriminación de intensidad y tono, cualidades sonoras.*
- Reconocemos el sonido de algunos instrumentos musicales.
- Reconocimiento de onomatopeyas.
- Diferenciamos la voz de la maestra de la de sus compañeros.
- Discriminación fonológica: logotemas/ pseudopalabras.
- Discriminación de oposiciones fonológicas. Asegurarnos de la capacidad para discriminar fonemas, trabajar palabras que solamente se diferencien de un fonema paco /palo. La tarea consiste que digan sí son distintos o no. Juegos como ganar puntos, hacerse con una ficha por acierto. Dependiendo de la competencia del niño podemos invertir roles.

Materiales:

- Objetos sonoros cotidianos: despertadores, secadores, radios, útiles para estimular la atención auditiva en el contexto familiar.
- Juguetes con estímulo sonoro para trabajar la atención y discriminación.
- Para trabajar la respuesta activa al estímulo sonoro: juguetes, bolas, cubos (por ejemplo cada vez que perciba auditivamente el sonido colocar un juguete dentro del recipiente, o ensartar bolas).
- Instrumentos musicales para la identificación, localización de la fuente sonora, cualidades del sonido, ritmo.
- Soporte visual o gráfico para representar las cualidades sonoras: representar los conceptos relativos a las cualidades sonoras mediante dibujos: duración (largo – corto), intensidad (fuerte- flojo).
- Representación gráfica de secuencias rítmicas.
- Lotos sonoros, juegos compuestos por tableros y tarjetas con dibujos o imágenes acompañados de cd o cinta con los sonidos correspondientes grabados.
- Sedeá.

NIVEL SECUNDARIO: PRAXIAS: CÓMO SE PRODUCEN LOS SONIDOS

Como vimos en la evaluación de los trastornos práxicos: “En el área bucal hay praxias relacionadas con otras funciones (deglución, soplo, producción de ruidos), y otras praxiasfonoarticulatorias, relacionadas directamente con el lenguaje y son indispensables para su realización. Los dos tipos de praxias pueden estar perturbadas de manera concomitante.”

Objetivos:

- Conocimiento y dominio del aparato fonador.
- Entrenamiento en motricidad bucofacial.
- Respiración.
- Articular el sonido del lenguaje con la intención de reproducirlo bien aisladamente o en sílaba.

Para pasar a los ejercicios de producción se debe asegurar, si no un repertorio completo, si la presencia de casi todos los fonemas de la lengua.

Diferentes trabajos experimentales recomiendan trabajar fonemas estimulables (los ya presentes) y no estimulables, porque ayuda a organizar el sistema y a hacer distinciones de palabras.

Actividades:

- Desarrollo de la atención y observación de los órganos.
- Toma de conciencia del punto de articulación.
- Identificación de los fonemas escritos.
- Las onomatopeyas son un material para introducir todos los fonemas. Con un álbum de onomatopeyas (fotos) utilizarlos como un bit de inteligencia. Después integrar la onomatopeya en estructuras lingüísticas muy sencillas por ejemplo a modo de cuento, o en canciones infantiles.
- Introducir series de fonemas repetidos y distintos mediante esquemas rítmicos.
- En los casos más graves la enseñanza de nuevos fonemas se realiza asociando cada uno de ellos a un movimiento (popopopo palomitas de maíz saltando, gugug, bebiendo agua). Esto es importante ya que estos niños presentan problemas no sólo en la construcción de plantillas fonológicas sino en la creación de un programa motor. En ocasiones es necesario manipular directamente los órganos de articulación, ejercicios bucofaciales.

Materiales:

- Espejo, representación en dibujo de la posición de cada órgano dentro del aparato fonoarticulatorio, libros de imágenes.
- Juegos de motricidad buco-facial.

NIVEL TERCIARIO, PROCESOS PSICOLINGÜÍSTICOS: RECONOCIMIENTO FONOLÓGICO

Los niños con dificultades en el lenguaje construyen las representaciones de las palabras basándose en sílabas, los niños que presentan problemas en la conciencia silábica hacen la construcción de las

representaciones de forma holística sin llegar a integrar bien el ritmo y las sílabas. Es distinto que el niño repita la palabra golondrina como oóina que como oína. En el primer caso el niño mantiene el número de sílabas, mientras que en el otro no lo hace. Por tanto parece necesario empezar la intervención por asegurar la decodificación del habla en sílabas antes que en fonemas.

Conciencia silábica: recepción

Objetivos:

- Longitud de palabras.
- Ejercicios para identificar el número de sílabas.
- Ejercicios de identificación de la primera sílaba de las palabras.
- Identificar el orden de las sílabas dentro de la palabra.

Actividades:

- Duración de sonidos. Con un instrumento se emitirán sonidos largos y breves, el niño dirá cual es para después reproducirlo, el adulto se equivocará, asegurando así que el niño ha interiorizado el concepto.
- Duración de palabras (primer paso para lograr conciencia silábica), de la misma manera que se ha hecho con los sonidos se hará con las palabras, emitiendo palabras con distinto número de sílabas, que sean de muy fácil discriminación al principio (pan/ pantalón).
- Contar número de sílabas: golpear cada sílaba, dar un paso a cada sílaba y ver quien llega antes. Nos basamos en la capacidad que tienen los niños para responder a preguntas silabeando cuando el adulto expresa que no le ha entendido.
- La relación de las sílabas con los acentos es manifiesta (los niños con dispraxia verbal tiene una acentuación inapropiada). Por esto en ejercicios de discriminación de intensidad y tono: se trata de entrenar a los niños en distinguir tonos altos y bajos, e intensidades fuertes y débiles. Se puede comenzar con un instrumento musical, cuando el adulto toque un tono alto se caminará erguido, y cuando toque el instrumento con tonos bajos, caminará agachado. De manera similar cuando toque fuerte con paso fuerte, suave de puntillas. Es importante que luego ejerza de profesor el niño para desarrollar la vertiente expresiva.

Materiales:

- Instrumentos musicales, la voz del maestro de audición y lenguaje.
- Segmentación silábica de Aquarisoft. Fichas de recuperación de las dislalias de Vallés Arándiga.

Conciencia fonológica: recepción.

Objetivo:

- Asegurarnos de la capacidad para discriminar fonemas.

Actividades:

- Ejercicios de identificación del primer fonema de las palabras.
- Identificar el orden de los fonemas dentro de la palabra (empezar con instrumentos musicales). Empezar con sílabas de dos fonemas (on / no), asociando cada sílaba con un movimiento, se trata de identificar no de reproducir.
- Ejercicios de síntesis auditiva (palabras a golpes y reconocerla)
- Ejercicios de análisis auditivo (identificar fonema con imagen, formar palabras con sílabas nombradas)
- Ejercicios de cierre auditivo (pan-ta--; chaque-a).

Materiales:

- Instrumentos musicales, la voz del maestro de audición y lenguaje, refuerzos materiales.
- Discriminación Auditiva y Logopedia, (libro y cinta de audio) de Inés Bustos, Editorial CEPE.

NIVEL Terciario, Procesos Psicolingüísticos: Programación Fonológica

Producción fonológica: transiciones:

Objetivo:

- Entrenamiento en pasar de una articulación a otra con la rapidez adecuada.

Actividades:

La mayor parte de los niños con dificultades en el lenguaje (excepto dispráxicos) realiza bien tareas de repetición de fonemas aislados o en sílabas simples. Sin embargo cuando un determinado fonema está dentro de una secuencia más larga, sobre todo si no está en la posición inicial de esa secuencia, las posibilidades de que se altere o que se omita aumentan, esto puede estar relacionado con la MT y con una inadecuada representación fonológica de las palabras.

La tarea principal en el tratamiento de los trastornos fonológicos es el entrenamiento en pasar de una articulación a otra con la rapidez adecuada. Por eso se debe empezar con las transiciones que tiene adquiridas.

En una matriz se especifican las 18 consonantes del castellano. El hecho de tener adquirida una transición p-t (pato) no implica tener la transición opuesta t-p- (niños con S. Down, dispraxia), incluso se pueden encontrar niños que según las vocales pueden tener dificultades. Para comenzar el registro se pide al niño que repita pseudopalabras compuestas por dos sílabas simples directas (CV CV), tomando todas las consonantes para las dos posiciones

Para el entrenamiento de estas transiciones se puede emplear la imitación de palabras en las que se produzca el paso de articulaciones deseado, aumentando simultáneamente la conciencia de esa transición por medio de la estimulación focalizada. Por ejemplo Gerardo Aguado inventa una lengua extraña, para darle un carácter lúdico a la actividad.

Con los diptongos la forma de hacer la transición es simplemente lentificar su producción. Es importante lentificar el habla de entrada y salida.

Para las transiciones entre dos consonantes pertenecientes a la misma sílaba, se puede alargar, o bien introduciendo la misma vocal que sigue a las dos consonantes entre éstas y emitiendo la secuencia resultante con un marcado acento en la última vocal hasta que se desvanezca la vocal añadida (pelé, pelë, ple).

Materiales:

- Matrices de consonantes, matrices de diptongos. Lotos fonéticos.

Producción fonológica: conciencia fonológica:

Objetivo:

- Se trata de manipular mentalmente las series de fonemas de que se componen las palabras. Ya no es una actividad automática, sino reflexiva.

Actividades:

- Se le puede pedir al niño que nos diga qué palabra queda después de quitar la sílaba to a “salto”.
- Invertir el orden de los fonemas y pronunciar el resultado....
- Omitir, sustituir o añadir sílabas o fonemas en el interior de una palabra.

Materiales:

- Numerosos programas informáticos de las distintas editoriales.
- Programa de refuerzo de las habilidades metalingüísticas, de P.F. Gómez y J Valero, Editorial EOS.
- Discriminación fonética y fonológica, de Inés Bustos, Editorial CEPE.

NIVEL TERCIARIO, PROCESOS PSICOLINGÜÍSTICOS. MORFOSINTAXIS.

El aprendizaje de las estructuras se realiza normalmente por imitación de los modelos adultos, integrándolas en su discurso sin tener un conocimiento exacto del contenido de la expresión. Progresivamente, gracias a la interacción con los demás, el niño podrá comprender las reglas. Por tanto el punto de partida de la enseñanza deben ser actividades orales

funcionales (utilizar las propias producciones de los niños, partir de situaciones reales, de su vocabulario), trabajadas primero comprensivamente y después expresivamente.

Objetivo:

- Comprensión de la estructura gramatical de la frase.

Actividades:

- Trabajar con órdenes verbales que el niño tiene que ejecutar, éstas no deben tener relación semántica. Estas actividades son idóneas para mejorar la comprensión de oraciones en las que aparezcan palabras para relacionar partes de una misma oración (términos temporales y espaciales) y una buena parte de los elementos estructurantes de las oraciones compuestas (relativas y diversas conjunciones).
- Dos tarjetas con los mismos elementos pero en situaciones distintas, le decimos una frase que se corresponde a una de ellas y tiene que señalarla. Por ejemplo: El perro gordo come, el perro delgado come. La niña come mucho, la niña come poco.
- Para trabajar las proposiciones: actividad de mover objetos ante una consigna.
- Dibuja lo que se le dice.
- Para trabajar opuestos y comparativos con dibujos: ¿es más grande/rápida la bici o el coche?

Materiales:

- Muñecos, juguetes, material gráfico, dibujos, fotografías (hasta los 5 años mejor).
- Enséñame a hablar. Grupo Universitario

NIVEL TERCIARIO, PROCESOS PSICOLINGÜÍSTICOS. PROGRAMACIÓN SINTÁCTICA.

Objetivos:

- Partir de las estructuras gramaticales que el niño utiliza, afianzarlas y mejorarlas.

- Descubrir el funcionamiento de las reglas sintácticas mediante la manipulación de los elementos que componen las frases.
- Consolidar los aprendizajes en situaciones funcionales comunicativas.

EXPRESIÓN DE MORFEMAS Y NEXOS

La Secuencia a seguir puede ser a grandes rasgos (libro de Elvira Mendoza) la que se propone a continuación (más desarrollada en el libro de Aguado páginas 187-188):

1. Términos de concordancia nominal: número y género gramatical. Es más fácil el aprendizaje del número porque están implicadas nociones de cantidad (uno frente a varios). También es más fácil empezar por los artículos el/la, un /una a palabras que terminan en o/ a.
2. Inicio de la morfología inflexiva verbal. Es difícil y requiere mucho tiempo.
3. Preposiciones y conjunciones. Las preposiciones (a, de, en, con..) y conjunciones (y, o, pero..) son los principales elementos de enlace: tengo una pelota y una muñeca, voy a mi casa.
4. Adjetivos posesivos y demostrativos, mi casa, esta muñeca..
5. Auxiliares, el aprendizaje de auxiliares supone una expansión de las frases de varias palabras hacia estructuras sintácticamente más correctas: el niño es malo, la niña está comiendo.
6. Pronombres personales.
7. Otros morfemas gramaticales y estructuras sintácticas: aquellos morfemas que contribuyen a estructuras gramaticales más complejas, introduciendo los términos interrogativos del tipo qué, quién, cómo, dónde, cuánto, cuándo.

Actividades:

- Contar lo que ve en una lámina. Debe ser una tarea compartida con el adulto. Trabajando la ampliación del anunciado mediante preguntas ¿quién es? ¿qué hace? La niña pinta.
- Juego: pedir un objeto entre otros similares, mostrando al principio notables diferencias para ir después reduciéndolas. (fotos con gafas, bigote, quiero, ésa, pero hay tres cuál quieres, la que lleva gafas, y pelo

largo. A quieres la foto de la mujer con gafas y pelo largo, A ver cuál: el niño la mujer con gafas y pelo largo).

- El juego: la muñeca que habla mal. Una marioneta contará cosas al niño y se equivocará al usar las preposiciones. Al principio la marioneta da la alternativa correcta al niño y se irá eliminando la facilitación (el niño estaba mirando entre la ventana ¿estaba mirando entre o desde la ventana?)
- Actividades de cierre gramatical.

Material:

- Cómics para hablar. 1: estructuras básicas, 2: preposiciones (a, de, en, por, para...), 3: artículos, demostrativos y posesivos.
- Editorial Vicens Vives, materiales de Educación Infantil: ¿Qué hacen? (juego de acciones, tarjetas con acciones), ¿Qué ha pasado? (ordenar historietas), ¿Dónde están? (tarjetas para trabajar el espacio).

ESTRUCTURA ORACIONAL

La Secuencia a seguir puede ser a grandes rasgos (libro de Elvira Mendoza) la que se propone a continuación:

1. Combinaciones de dos palabras: previamente aprendidas para formar uniones elementales. Por ejemplo combinaciones de nombres y adjetivos (pelota grande).
1. Frases de dos palabras: combinar palabras y verbos de acción que previamente el niño ha aprendido (el niño llora).
2. Frases de tres o más palabras.
3. Frases negativas: el niño no llora.
4. Frases activas irreversibles frente a reversibles, porque es más fácil su comprensión y su emisión espontánea.
5. Frases transitivas frente intransitivas, porque requieren un objeto para realizar una acción.
6. Frases relativas.
7. Frases comparativas.
8. Frases causales y frases consecutivas. En las frases causales la relación es causa /efecto es directa (como el niño es pequeño no

alcanza la silla), en las consecutivas es indirecta (el niño no alcanza la silla porque no es pequeño).

9. Expansiones de sintagmas.

Actividades:

- Estrategias: modelado con imitación, expansiones y reformulaciones.
- Comenzar con una palabra dicha por el niño, el adulto expande la forma con un enunciado de dos palabras, y pide al niño que repita.
- Ordenación de historietas.

Material:

- El Juego de cartas de familias tradicional formadas por abuelo, abuela, padre, madre, hijo, hija. Al pedir las cartas esto permite construir y utilizar estructuras del tipo verbal: verbo + artículo + sustantivo + adjetivo.
- Tren de palabras (Monfort y Juárez, CEPE).
- Ejercicios temporales (Monfort y Juárez, CEPE).

NIVEL TERCIARIO, PROCESOS PSICOLINGÜÍSTICOS: IDENTIFICACIÓN/ SELECCIÓN LÉXICA.

Objetivos:

- Incrementar el repertorio léxico, profundizar y ajustar el significado del vocabulario conocido.

Actividades:

- Palabras concretas que denominen cosas o acciones específicas: juguetes, alimentos, prendas de vestir. Empezar por elementos concretos dentro de cada categoría.
- Nombres de personas y objetos familiares: sus juguetes favoritos, alimentos que le gustan, prendas que suele vestir, sus parentescos.
- Utilizar las tareas domésticas, convertir muchas actividades de la vida diaria en juegos dirigidos a desarrollar el lenguaje: poner la mesa, hacer la lista de la compra, ordenar la ropa.

- Nombres de animales y mascotas.
- Verbos de uso común como correr, jugar, comer, dormir, reír.
- Aumento de vocabulario: con objetos e imágenes (partir de los centros de interés). El aprendizaje de vocabulario se presta a una intervención incidental, pero es preciso tener previstas las palabras que se van a aprender.
- El niño aprende /adquiere las palabras en grupos, o al menos, a pares. Como estrategia presentar a un mismo tiempo dos temas a ser posibles contrastados (colegio/vacaciones, campo/ciudad).
- Utilizar palabras abiertas (nombres, adjetivos y verbos) facilitan el paso de la fase de una palabra a la de dos.
- Mejor verbos intransitivos o que puedan ser transitivos e intransitivos. Utilizar la dramatización y representación de la acción.

Material:

- Objetos reales, álbum de fotos o de imágenes, dominó, rompecabezas y encajes, diccionarios, bits de información.
- Material editorial Cepe, Educa.

NIVEL TERCIARIO, PROCESOS PSICOLINGÜÍSTICOS: SEMÁNTICA

RELACIONES LÉXICAS.

Objetivo:

- Aumentar las palabras asociadas a cada término, complejizar el entramado de relaciones entre los distintos listados. Para ampliar el listado de palabras:

Actividades:

- Juegos de semejanzas y diferencias
- Asociar por características: dime cosas que pueda hacer un pájaro, un avión. Preguntas dirigidas a aumentar el número de verbos asociados a un nombre dado, o el número de nombres en función de sujeto asociados a un verbo (qué cosas pueden andar) o de complementos directos (qué

puede comer un niño) o circunstanciales de lugar (dónde se puede encontrar pan)

- Asociar por complementario (la cuchara / el plato). Formar categorías bien por relaciones temáticas o complementariedad bien por relaciones taxonómicas (subordinada/ supraordinada). Por ejemplo perro /gallina se parecen en que son animales se diferencian en lo que comen.

CONOCIMIENTOS ACERCA DEL MUNDO, INFERENCIAS.

Objetivo:

- El niño aprenda a construir inferencias, a la creación y comprensión de metáforas.

Actividades:

- Búsqueda de absurdos (cuando voy a la zapatería me pruebo pantalones)
- Narración a partir de historietas.
- Contar historias donde se omita información que debe suponerse.
- Trabajar sentidos figurados: alto como, sucio como, ser un cerdo, ser un trasto, ser lento como una tortuga.

Material:

- Objetos reales, álbum de fotos o de imágenes, dominó, rompecabezas y encajes, diccionarios, bits de información.
- Material editorial Cepe, Educa.
- La caja de las historias, ¿Y después qué..?. ¿Final Feliz? de Schubi.

NIVEL TERCIARIO, PROCESOS PSICOLINGÜÍSTICOS: PRAGMÁTICA

Objetivos:

- Mejora del uso del lenguaje en contextos naturales.
- Competencia conversacional.

Actividades:

- Saludar, responder al saludo.
- Contesta cuando se le demanda atención.
- Seguir consignas
- Solicitar deseos.
- Expresar placer o rechazo a hacer algo.
- Contestar a preguntas.
- Expresar emociones.
- Imaginar, describir, narrar.
- Nombrar, describir objetos, acciones, láminas.
- Participar activamente en una conversación.
- Contar experiencias.
- Expresar sus preferencias, opiniones, sentimientos.
- Solicitar información.
- Contar una historia- cuento con imágenes delante.
- Contar una historia sin imagen presente.

Material:

- Elementos para el juego simbólico y creativo.
- Láminas, juegos con imágenes, libros de cuentos. Secuencias.
- Imágenes sobre sentimientos o emociones.
- Material editorial Schubi.
- Cómics para hablar (elemento morfológicos y sintácticos tienen en sí un carácter pragmáticos siempre que se presenten dentro de un contexto).

4. COMPETENCIA LINGÜÍSTICA E INTERVENCIÓN EN LAS DIFICULTADES DEL LENGUAJE ORAL.

No podemos olvidar que la tarea que realizamos tanto la valoración del lenguaje como la intervención en las dificultades que detectamos, tiene lugar en centros educativos. Por tanto estas tareas deben enmarcarse en el contexto escolar teniendo, tomando como referencia la competencia comunicativo- lingüística.

En este apartado vamos a intentar relacionar el MNPL con la competencia comunicativo- lingüística. La competencia comunicativa-lingüística se define como “Habilidades para comprender, expresar e interpretar pensamientos, sentimientos y hechos mediante el lenguaje y la comunicación, para interactuar en distintos escenarios o contextos y regular el comportamiento”.

Dentro de esta competencia encontramos 8 habilidades:

- **Habilidad 1:** Escuchar y comprender mensajes hablados, gestuales y/o pictográficos. Habilidad para obtener información auditiva y visual en distintas en situaciones de comunicación.
- **Habilidad 2:** hablar (expresarse) para que otros escuchen y comprendan. Habilidad para comunicar con distintas situaciones y fines.
- **Habilidad 3:** conversar. Habilidad para intercambiar significados a partir del diálogo y establecer una relación social.
- **Habilidad 4:** Leer de forma eficaz.
- **Habilidad 5:** Escribir correctamente.
- **Habilidad 6:** Utilizar el lenguaje como herramienta de conocimiento y aprendizaje.
- **Habilidad 7:** Utilizar el lenguaje para regular el comportamiento y actuar de acuerdo con valores.
- **Habilidad 8:** utilizar el lenguaje en / de las herramientas informáticas.

MNPL	COMPETENCIA LINGÜÍSTICA				
RECEPCIÓN	Habilidad	Indicador común	1º y 2º Ciclo EI	E. Primaria	ESO
Nivel primario: audición	1		Percibir el silencio, voces conocidas, ruidos, sonidos naturales, objetos y tono. Detección		
Nivel secundario: gnosias	1	.	Atender al lenguaje oral. Discrimina si los sonidos son iguales o diferentes .		
Nivel terciario: procesos psicolingüísticos: reconocimiento fonológico	1	Aprendizaje de palabras nuevas (pseudopalabras)	Conciencia silábica, léxica y fonológica (5 años) Identifica un sonido, palabra o frase	Discriminación fonológica y fonética de los sonidos vocálicos y consonánticos	Utilización de los aspectos sonoros (pronunciación) del lenguaje para comprensión.
Nivel terciario: procesos psicolingüísticos: morfosintaxis	1	Utilizar los elementos gramaticales para la comprensión	Seguir órdenes asociadas a conceptos espaciales y temporales Reconoce frases en contextos cerrados y abiertos	Comprender relaciones de género, número, tiempo y espacio	Interpretar las categorías gramaticales para la comprensión del texto.
Nivel terciario: procesos psicolingüísticos: identificación léxica	1	Comprender mensajes hablados	Comprender significados y formas de expresión básicas.	Comprender significados (vocabulario y formas de expresión)	Identificar información relevante (detalles, datos).
Nivel terciario: procesos psicolingüísticos: semántica	1	Comprender el contenido global del texto.	Comprender órdenes relacionadas con	Comprender globalmente el texto.	Comprender significados a partir del contexto.

			rutinas, tareas y saludos asociadas al gesto.	Organizar la información: ideas principales y secundarias.	Diferenciar significados implícitos y explícitos.
EXPRESIÓN	Habilidad	Indicador común	1º y 2º Ciclo EI	E. Primaria	ESO
Pragmática	1	Interpretar elementos suprasegmentales (silencio, sonidos; patrones de ritmo, entonación y acentuación) en la comprensión.	Utilizar la expresión corporal con distintas intenciones (saludo..). Respetar el turno de palabra, escuchar con atención y respeto Iniciar y cortar, hacer demandas y contestar a la respuesta.	Interpretar los elementos paralingüísticos.	Identificación de elementos del contexto comunicativo. Interpretar los elementos paralingüísticos .
	3	Interpretar elementos paralingüísticos: gestos dramatizaciones			
		Realizar un discurso adecuado a los interlocutores, la intencionalidad, y responder de forma coherente.			
Nivel terciario: procesos psicolingüísticos: semántica	2	Planificar el discurso.	Planificar lo que va a decir	Elaboración de un guion previo. Respetar la secuencia del discurso.	Exponer de forma organizada. Planificar la intervención
Nivel terciario: procesos psicolingüísticos: selección léxica	2	Utilizar un repertorio léxico rico (cantidad y variedad).	Utilizar un vocabulario básico y variado (conceptos, acciones y espacios)	Utilizar un repertorio léxico variado.	Utilizar el vocabulario y las expresiones adecuadas al contenido y

					situación.
Nivel terciario: procesos psicolingüísticos: programación sintáctica	2	Construir un discurso gramaticalmente correcto	Utilizar frases con una estructura gramatical correcta	Utilizar patrones con estructura de oraciones simples y compuestas. Construir la concordancia (género y número) Construir el presente, pasado y futuro.	Utilizar las distintas modalidades oracionales en la construcción del mensaje.
Nivel terciario: procesos psicolingüísticos: programación fonológica		Secuenciar adecuadamente los fonemas	Capacidad de repetir trabalenguas, rimas, canciones.	Capacidad para deletrear palabras	
Nivel secundario: praxias	2	Expresarse con claridad.	Capacidad de articular las palabras, onomatopeyas y frases	Expresarse con una pronunciación clara	
Nivel primario: producción de la señal verbal.	2	Expresarse con claridad, fluidez, ritmo y entonación.			

5. DERIVACIÓN DEL MAESTRO DE AUDICIÓN Y LENGUAJE AL ORIENTADOR.

FICHA DE RECOGIDA DE DATOS PARA SOLICITUDES DE EVALUACIÓN DEL LENGUAJE

1. DATOS PERSONALES

Nombre y Apellidos:		Fecha Nacimiento:
Nivel:	Centro Escolar:	
Domicilio:	Localidad:	Teléfono:
Tutor/a:		

2.- MOTIVO POR EL QUE SE SOLICITA LA VALORACIÓN:

DIFICULTADES EN LA COMUNICACIÓN

- Se relaciona con sus compañeros
- Mira a la cara cuando le hablan
- Utiliza gestos para comunicarse
- Imita
- Juega con juguetes reales

DIFICULTADES EN EL LENGUAJE

- Aunque comprende lo que le dicen todavía no habla o habla ininteligiblemente.
- Mejora la comprensión cuando hay una ayuda gestual o visual.
- Dice algunas palabras y las contextualiza correctamente.
- Dificultades en la comprensión del lenguaje oral

DIFICULTADES DE HABLA

- Presenta un lenguaje ininteligible.
- Dificultades en la comprensión (audición).
- Tiene alteraciones anatómicas y/o fisiológicas en las bases funcionales del habla (audición, zona oro-facial y nasal)
- Alteraciones en el ritmo al hablar
- Presenta dislalias, omisión, sustitución, distorsión....etc. de sonidos)

3. DATOS FAMILIARES DE INTERÉS (hábitos de autonomía, biberón, chupete, comida triturada, otros).

4. COMPORTAMIENTO Y ACTITUDES EN EL AULA (adquiere los contenidos curriculares, relación y comunicación en el aula, juegos, otros.

Fecha:

El tutor/a:

Fdo.: _____

6. VALORACIÓN DEL NIÑO SIN LENGUAJE ORAL.

Hasta ahora hemos visto la valoración del lenguaje oral, pero ¿cómo valoramos la competencia comunicativa de un niño sin lenguaje oral?

En estas ocasiones valoraremos:

- Aspectos previos del lenguaje (prerrequisitos),
- Bases funcionales del lenguaje.
- Funciones del lenguaje
- El juego simbólico que presenta.

Podemos utilizar como instrumento los siguientes documentos para anotar nuestras observaciones la siguiente plantilla:

ASPECTOS PREVIOS AL LENGUAJE

Capacidad de atención:

- Guía de observación:

	EDAD
Mira a los ojos cuando le hablan	3 meses
Escucha cuando le hablan.	3-6 meses
Permanece sentado	15 meses
Reacciona a un cambio en un juego o rutina	15 meses

Percepción visual:

- Guía de observación:

	EDAD
Mira a una persona que se mueve	0-3 meses
Mira a la persona que habla	0-3 meses
Sigue con los ojos un objeto que se mueve	3-6 meses
Responde a ademanes con ademanes (dame, toma)	12 meses
Asocia objetos iguales	18 meses

Percepción auditiva:

- Guía de observación:

	EDAD
Reacciona al oír su nombre.	0-5 meses
Reacciona ante la presencia de un sonido.	0-5 meses
Reacciona ante la presencia de una voz.	0-5 meses
Discrimina "sonido", silencio.	0-3 meses
Vuelve la cabeza ante un sonido que se desplaza.	6 meses
Reconoce objetos por el ruido sonido.	4-5 meses

Capacidad de imitación:

- Guía de observación:

IMITACIÓN GESTUAL	EDAD
Imita gestos realizados con brazos y piernas.	6-9 meses
Expresiones faciales (alegría, tristeza).	9 meses
Imita acciones simples: comer, beber, dormir.	12 meses
Comienza juego simbólico	16-18 meses

IMITACIÓN DE SONIDOS	EDAD
Imita sus propios sonidos.	6 meses
Imita la tos o diversos ruidos familiares.	18 meses
Imita onomatopeyas de animales.	12-23 meses
Imita palabras	12 meses

Ritmo (gnosias auditivas):

- Guía de observación:

EDAD
Decide si cada pareja de secuencias rítmicas es igual o diferente.
Consigue seguir diferentes ritmos homogéneos con diversos instrumentos o partes del cuerpo : sigue las secuencias rítmicas: 0 0 0 (ritmo lento) 0 0 0 (ritmo normal) 00000000 (ritmo rápido)

VALORACIÓN DE LOS ASPECTOS PREVIOS DEL LENGUAJE

PRERREQUISITOS

ATENCIÓN	<input type="checkbox"/> Mira a los ojos cuando le hablan <input type="checkbox"/> Escucha cuando le hablan. <input type="checkbox"/> Permanece sentado <input type="checkbox"/> Reacciona a un cambio en un juego o rutina
PERCEPCIÓN VISUAL	<input type="checkbox"/> Mira a una persona que se mueve <input type="checkbox"/> Mira a la persona que habla <input type="checkbox"/> Sigue con los ojos un objeto que se mueve <input type="checkbox"/> Responde a ademanes con ademanes (dame, toma) <input type="checkbox"/> Asocia objetos iguales
PERCEPCIÓN AUDITIVA	<input type="checkbox"/> Reacciona al oír su nombre. <input type="checkbox"/> Reacciona ante la presencia de un sonido. <input type="checkbox"/> Reacciona ante la presencia de una voz. <input type="checkbox"/> Discrimina "sonido", silencio. <input type="checkbox"/> Vuelve la cabeza ante un sonido que se desplaza. <input type="checkbox"/> Reconoce objetos por el ruido sonido.
CAPACIDAD DE IMITACIÓN	IMITACIÓN GESTUAL: <input type="checkbox"/> Imita gestos realizados con brazos y piernas. <input type="checkbox"/> Expresiones faciales (alegría, tristeza). <input type="checkbox"/> Imita acciones simples: comer, beber, dormir. <input type="checkbox"/> Comienza juego simbólico IMITACIÓN DE SONIDOS <input type="checkbox"/> Imita sus propios sonidos. <input type="checkbox"/> Imita la tos o diversos ruidos familiares. <input type="checkbox"/> Imita onomatopeyas de animales. <input type="checkbox"/> Imita palabras
RITMO (GNOSIAS AUDITIVAS)	<input type="checkbox"/> Decide si cada pareja de secuencias rítmicas es igual o diferente. <input type="checkbox"/> Consigue seguir diferentes ritmos homogéneos con diversos instrumentos o partes del cuerpo : sigue las secuencias rítmicas: 0 0 0 (ritmo lento) 0 0 0 (ritmo normal) 00000000 (ritmo rápido)

BASES FUNCIONALES DEL LENGUAJE

ANATOMÍA	Paladar , velo, dientes, úvula., lengua, frenillo, labios, amígdalas.
Observaciones:	
RELAJACIÓN	Global , segmentaria, sincinesias, paratonias
Observaciones:	
RESPIRACIÓN	Nasal, bucal, retención. Soplo (intensidad, duración, fuerza). Higiene
Observaciones:	
IMITACIÓN	Expresiones faciales (enfadado, bostezar, dormir).
Observaciones:	
PRAXIAS	Lengua, labios, mejillas, paladar, maxilares
Observaciones:	
VOZ	Susurrada, disfónica, nasal. ritmo(rápido, lento)
FONACIÓN	
Observaciones:	
DISCRIMINACIÓN	Detección, discriminación, identificación, reconocimiento,
AUDITIVA	comprensión.
Observaciones	

FUNCIONES DEL LENGUAJE

Funciones del lenguaje

(Halliday, 1973)

Antes de los 16 meses

INSTRUMENTAL	<ul style="list-style-type: none">• Petición de objetos• Rechazo de objetos	(mu-mu) mano extendida "dame eso". (puff) dando un manotazo a un objeto
REGULADORA	<ul style="list-style-type: none">• Peticiones generales para la acción.	(a) para repetir un juego nuevo (cogiendo las manos a su madre)
INTERACTIVA	<ul style="list-style-type: none">• Vocalizaciones por la aparición de una persona.	(A..) ante la aparición de su madre en el juego del cu-cu
PERSONAL	<ul style="list-style-type: none">• Expresiones de placer.• Comentarios de objetos• Expresiones personales	(Hi-hi) en respuesta a las cosquillas. (Guau) señalando un perro. (Mi-mi) para ir a dormir.

Funciones del lenguaje

(Halliday, 1973)

Entre los 16 y 18 meses

HEURÍSTICA	<ul style="list-style-type: none">• Petición de información.• Imitación	¿Qué?
IMAGINATIVA	<ul style="list-style-type: none">• Juego Simbólico• Canturreos	"pretende peinarse"

**RECURSOS O SEÑALES COMUNICATIVAS
INTENCIONALES O PRELINGÜÍSTICAS**

ENACTIVOS O GESTUALES	Fruto de su acción
ORALES	Constituidos por los sonidos que es capaz de articular

DESARROLLO PRAGMÁTICO EN LA ETAPA PRELOCUTIVA

Según Bates (1979)

FUNCION PROTOIMPERATIVA	<ul style="list-style-type: none">• Coordinación de los esquemas de objeto y persona con el fin de obtener determinados objetos.• No se considera una función social, ya que el fin radica en conseguir un objeto.• Antecedente de la función imperativa en el lenguaje.• Ejemplo: conductas ritualizadas en las que el niño dice "ma-ma-ma", mientras extiende el brazo y mira alternativamente al adulto y al objeto.
FUNCION PROTODECLARATIVA	<ul style="list-style-type: none">• Utilización de objetos como instrumentos para compartir la atención con el adulto.• El objetivo o fin que se persigue es social.• Se enriquecen y evolucionan hasta formar la función declarativa del lenguaje.

FUNCIONES DEL LENGUAJE

(Halliday, 1973) Antes de los 16 meses

	INSTRUMENTAL	
	REGULADORA	
	INTERACTIVA	
	PERSONAL	

(Halliday, 1973) Entre los 16 y 18 meses

	HEURISTICA	
	IMAGINATIVA	

RECURSOS O SEÑALES COMUNICATIVAS /INTENCIONALES O PRELINGÜÍSTICAS

	GESTUALES	
	ORALES	

DESARROLLO PRAGMATICO EN LA ETAPA PRELOCUTIVA Según Bates (1979)

	FUNCION PROTOIMPERATIVA	
	FUNCION PROTODECLARATIVA	

EL JUEGO SIMBÓLICO

Entre los 18 meses-24 meses aparece la función simbólica en sus diferentes manifestaciones: lenguaje, juego simbólico, imitación diferida, imagen mental.

Cuando las habilidades de interacción y comunicación están alteradas, este trastorno tiene un reflejo directo en la capacidad simbólica. La representación y la comunicación son complementarias en el desarrollo de la función simbólica.

Al final del período sensoriomotor aparece el juego simbólico: en el que representan actividades familiares, cotidianas o imaginarias como simular que comen, que van a dormir o que conducen un coche.

Previo al juego simbólico (12-17 meses) se observa un juego exploratorio (sensoriomotriz o manipulativo) con una exploración intencionada de los juguetes, descubriendo sus funcionamiento mediante acciones de ensayo y error, moviéndose en su entorno con conductas de búsqueda. Identifica el uso funcional de los objetos de la vida diaria, realizando acciones o gestos asociados con objetos cotidianos pero fuera de contexto: bebe de un vaso vacío.

El juego de un niño de 18 meses comparado con el juego de otro de entre 2 y 3 años, muestra determinadas dimensiones, como son:

- El juego va desvinculándose cada vez más de las condiciones de la vida real asociada con él: **descentración**.
- Utiliza cada vez juguetes menos realistas: **sustitución de objetos**.
- El juego va incluyendo combinaciones cada vez más complejas de esquemas, por ejemplo puede simular beber de una taza pero todavía no combina el verter y beber: **integración**.
- Pasa de ser provocado por un la presencia de un objeto o juguete a buscar el material, realizar preparativos: **planificación**.

Dimensiones		Edad
DESCENTRACIÓN	Acciones simbólicas sobre su propio cuerpo: bebe de una taza vacía.	16 meses
	Acciones simbólicas sobre un agente pasivo, persona, muñeco: da de comer a una muñeca.	18-19 meses
	Acciones simbólicas sobre un agente pasivo: le pone al muñeco el peine en la mano, en vez de peinarlo directamente.	24-29 meses
	Interacciones de diferentes agentes entre sí. Combina juguetes en un juego simulado.	
SUSTITUCIÓN OBJETOS	Utiliza objetos reales (peine, cuchara), o reproducciones a pequeña escala.	14-16 meses
	Sustitución de un objeto ambiguo o indefinido. Hace como si un palo fuera una cuchara.	24 meses.
	Sustitución de diferentes objetos indefinidos en la secuencia de un juego.	24-30 meses
	Llega a sustituir un objeto con una función muy precisa (cuchara) por otro con una función distinta (peine)	
	Los muñecos tienen un papel activo, comienza a atribuirles sentimientos y capacidad de iniciar acciones.	+ 24 meses.
INTEGRACIÓN.	Acciones simbólicas aisladas	18 meses
	La misma acción se repite con diferentes agentes o materiales, da de comer a la muñeca, a su madre luego al caballo	18-20 meses
	Comienza a representar experiencias diarias (juega a las mamás). Secuencia ilógica de dos o tres acciones, peina a la muñeca, la pone a dormir, y luego la vuelve a peinar.	22-24 meses
	Secuencia acciones sobre la marcha sin estar planificada (va al médico, le pone inyección, lo ausculta)	30 meses
PLANIFICACIÓN	Busca el material, realiza preparativos, anuncia verbalmente el juego que va a realizar.	3 años

VALORACIÓN DEL JUEGO SIMBÓLICO

DESCENTRACIÓN	
Acciones simbólicas sobre su propio cuerpo: bebe de una taza vacía.	
Acciones simbólicas sobre un agente pasivo, persona, muñeco: da de comer a una muñeca.	
Acciones simbólicas sobre un agente pasivo: le pone al muñeco el peine en la mano, en vez de peinarlo directamente.	
Interacciones de diferentes agentes entre sí. Combina juguetes en un juego simulado.	
SUSTITUCIÓN DE OBJETOS	
Utiliza objetos reales (peine, cuchara), o reproducciones a pequeña escala.	
Sustitución de un objeto ambiguo o indefinido. Hace como si un palo fuera una cuchara.	
Sustitución de diferentes objetos indefinidos en la secuencia de un juego.	
Llega a sustituir un objeto con una función muy precisa (cuchara) por otro con una función distinta (peine)	
Los muñecos tienen un papel activo, comienza a atribuirles sentimientos y capacidad de iniciar acciones.	
INTEGRACIÓN	
Acciones simbólicas aisladas	
La misma acción se repite con diferentes agentes o materiales, da de comer a la muñeca, a su madre luego al caballo	
Comienza a representar experiencias diarias (juega a las mamás). Secuencia ilógica de dos o tres acciones, peina a la muñeca, la pone a dormir, y luego la vuelve a peinar.	
Secuencia acciones sobre la marcha sin estar planificada (va al médico, le pone inyección, lo ausculta)	
Busca el material, realiza preparativos, anuncia verbalmente el juego que va a realizar.	
PLANIFICACIÓN	
Busca el material, realiza preparativos, anuncia verbalmente el juego que va a realizar.	

7. ANEXOS

- Plantillas para la observación y elaboración de los programas de estimulación del lenguaje oral
- Clave de estructuración sintáctica adaptada de la Clave Fiftgerald para sordos
- Evaluación de las transiciones fonéticas (*Gerardo Aguado, 1999*)

PROGRAMA DE ESTIMULACIÓN DEL LENGUAJE

COLEGIO: _____ CURSO: _____ TUTOR: _____

FECHA: _____ ALUMNO _____

DIMENSION	ELEMENTOS	ACTIVIDAD
FONETICA Y FONOLOGIA	Soplo y Respiración	
	Praxias buco-faciales	
	Fonética	
	Discriminación auditiva	
MORFOLOGIA		
SINTAXIS		
SEMANTICA		
PRAGMATICA		
Observaciones		

PROGRAMA DE HABILIDADES METALINGÜÍSTICAS

Actividades para estimular la conciencia fonológica

COLEGIO: _____ CURSO: _____ TUTOR: _____

FECHA: _____ ALUMNO _____

HABILIDAD	ACTIVIDAD
LEXICA	
SILABICA	
FONOLOGICA	
Observaciones	

PROGRAMA DE HABILIDADES METALINGÜÍSTICAS

Actividades para estimular la conciencia Morfológica

COLEGIO: _____ CURSO: _____ TUTOR: _____

FECHA: _____ ALUMNO _____

MORFEMA	ACTIVIDAD
SINGULAR PLURAL	Con una foto o con objetos: aquí hay un lápiz. Aquí hay muchos lápices.
ADJETIVOS	Este lápiz es largo...este rotulador es ...largo
VERBOS Presente Verbo regular	Vamos a terminar estas frases: Vamos a mirar todos por la ventana Yo miro por la ventana Ahora tu.....miras
Observaciones	

PROGRAMA DE HABILIDADES METALINGÜÍSTICAS

Actividades para estimular la conciencia Sintáctica

COLEGIO: _____ CURSO: _____ TUTOR: _____

FECHA: _____ ALUMNO _____

SINTAXIS	ACTIVIDAD
SUSTANTIVOS	¿Qué es? , ¿Quién es?
ADJETIVOS	¿Cómo es? ¿De qué color?
VERBOS	¿Qué hace?,¿Qué es?, ¿Qué tiene?, ¿En donde está?
COMPLEMENTOS	¿Cómo está? ¿Cuántos son? ¿Dónde está?
ESTRUCTURA	
Observaciones	

CLAVE DE ESTRUCTURACIÓN SINTÁCTICA

(Sistema de ayuda para el lenguaje escrito)

1. ADVERBIOS: ¿EN DÓNDE?, ¿CUÁNDO?, ¿CÓMO? ¿CUANTO?

Negación, afirmación, duda.

2. PREPOSICIONES:

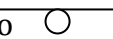
3. CONJUNCIONES:  nexos de unión

4. NOMBRES : ¿QUIÉN, QUÉ?

5. ADJETIVOS: ¿CÓMO? 

Acompañan al sustantivo

6. ARTÍCULOS Y DETERMINANTES:

7. PRONOMBRES: Sustituyen al sustantivo 

8. VERBOS: ¿QUÉ HACE 

- Copulativos: ser, estar y parecer. ¿QUÉ ES, QUIÉN ESTÁ, QUÉ PARECE?...
- Predicativos: que no sean ser, estar y parecer. ¿QUÉ HACE?

Material complementario:

- Diccionario en imágenes.
- Verbos (un ejemplo de cada forma verbal con los tres tiempos básicos).
- Plantilla de la clave.
- Esquema de formas y modos gramaticales.

Método:

1. Con la plantilla, los alumnos escriben frases o bien ; Ejmpl:

¿QUIÉN?	¿QUÉ HACE?
El perro	corre

2. Sobre un texto escriben la clave encima de cada palabra.

¿QUIÉN? ¿QUÉ HACE?

El perro corre

SECUENCIA

1º NIVEL

¿QUIÉN?	¿QUÉ HACE?
El abuelo	fuma

¿QUIÉN?	¿Qué no HACE?
Carlos	no fuma

¿QUÉ?	¿CÓMO? ¿DE QUÉ COLOR?
El lápiz	largo
El lápiz	amarillo

2º NIVEL

¿QUIÉN?	¿QUÉ ES?	¿CÓMO?
Papá	es	alto

¿QUÉ?	¿QUÉ ES?	¿CÓMO?
El coche	es	grande

¿QUÉ? ¿QUIÉN?	¿QUÉ ES?	¿CÓMO?
Papá	es	alto
El coche	es	grande

Complementar este trabajo con el lenguaje oral (dame el coche grande, señala el papa grande....)

Que escriba la clave en un texto adaptado.

3º NIVEL

¿CUÁNTOS?	¿QUÉ COSA?	¿QUÉ COLOR?
Dos	coches	rojos

PRONOMBRES. Sustitución del nombre, verbos.

QUIÉN	QUÉ HACE
Carlos	salta
Pedro, Juan y yo	saltamos
yo	salto

QUIÉN	QUÉ HACE
El	salta
Nosotros	saltamos

4º NIVEL

S- V- CD (definir verbos: ver)

QUIÉN	QUÉ HACE	QUÉ
Pedro	ve	la tele

QUIÉN	QUÉ HACE	CUÁNTOS	QUÉ
Yo	tengo	un	coche
Manolo	come	cinco	peras
ellos	toman	dos	lápices

EVALUACIÓN DE LAS TRANSICIONES

Trastornos en la integración fonética ((Gerardo Aguado, 1999).

Nombre _____ Apellidos _____

Curso _____ Centro _____ Edad _____

	P	B	D	F	G	J	L	M	N	Ñ	K	R	R	S	T	LI	Z
P																	
B																	
D																	
F																	
G																	
J																	
L																	
M																	
N																	
Ñ																	
K																	
R																	
R																	
S																	
T																	
LI																	
Z																	

Se irá combinando cada fonema con los restantes, y además cada pareja se combinará con todas la vocales, para ver en que transición falla.

Bibliografía

Narbona, J.; Chevrie – Muller, C. (2001) *El lenguaje del niño. Desarrollo normal, evaluación y trastornos*. Barcelona: Masson.

Mendoza Lara, E. (Coord.) (2001) *Trastorno Específico del Lenguaje*. Madrid: Pirámide.

Aguado, G. (1999) *Trastorno específico del lenguaje. Retraso de lenguaje y disfasia*. Málaga: Aljibe.

Jovani, R.; Mateo, A.; Pérez, M.E.; Carvajal, C. (2004) *Maral: Materiales y recursos de Audición y Lenguaje*. Valencia: Aquari.

Vallés Arándiga, A. (2000) *Sustituciones y Omisiones (letras, sílabas y palabras)*. Valencia: Promolibro.

Vallés Arándiga, A. (1998). *Conciencia fonológica*. Valencia: Promolibro.

Luria, A.R. (1979) *El cerebro en acción*. Barcelona: Fontanella.

Luria, A.R. (1980) *Lenguaje y pensamiento*. Barcelona: Fontanella.